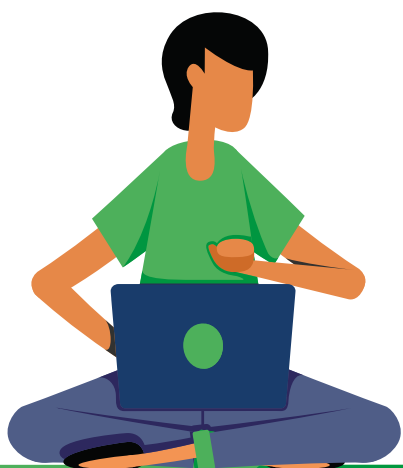




Het Bildt
Wiis met griis



KWALITEITSBEELD
2026

VOORWOORD

Voor u ligt het Kwaliteitsbeeld 2026. Een terugblik op 2025, maar vooral een doorkijk naar 2026 en de verdere toekomst.

Met de uitdagingen die voor ons liggen vanuit het HLO 'Samen voor kwaliteit van bestaan' lopen thema's als 'een mooie dag op eigen kracht' en het 'zorgteam van de toekomst' als een rode draad door onze plannen. Samen bouwen we aan een mooie dag, vandaag én in de toekomst!

MISSIE

Het Bildt levert praktische wijze een bijdrage aan de leefbaarheid (leven, werken, leren en wonen) aan de streek. Wij willen zelf of met behulp van de andere partijen de huidige mogelijkheden op het gebied van zorg, service en dienstverlening daartoe aanwenden en waar nodig uitbreiden.

VISIE

Het Bildt werkt vanuit de belevingsgericht visie. Het is belangrijk dat mensen zelf keuzes kunnen maken en hun eigen gekozen levenswijze voortzetten. Via goede zorg, dienstverlening en een goed activiteiten aanbod willen wij het mensen mogelijk maken om op hoge leeftijd een actief en zelfstandig leven te leiden.

EEN MOOIE DAG OP EIGEN KRACHT

Onze gezamenlijk zorgvisie is stevig verankerd in het gedachtegoed van reablement, wij noemen het 'een mooie dag op eigen kracht'. We helpen bewoners en cliënten om zo zelfstandig mogelijk te blijven leven en regie te behouden.



Ook in 2026 blijven we deze koers volgen. We zetten in op het bevorderen van zelfredzaamheid. Activering en het versterken van vaardigheden - klein of groot. Daarbij kijken we steeds naar wat iemand zelf kan en wil en hoe we dat kunnen ondersteunen en stimuleren. Het is onze overtuiging dat 'een ons welzijn een kilo zorg scheelt'.

Deze manier van denken en werken is niet alleen van toepassing op de directe zorg. Ook ondersteunende en facilitaire teams leveren hierin een belangrijke bijdrage, door hun werk zo in te richten dat het bewoners helpt om zelf de regie te houden.

(bron: kaderbrief 2026)

INHOUDSOPGAVE

BOUWSTEEN 1: Het kennen van de wensen en behoeften	6
• ZORGPLAN - RAPPORTEREN	6
• CLIËNTETVREDENHEID	6
• ZELFREDZAAMHEIDSKOFFER	7
• VERZORGEND WASSEN	7
• HET WELKOMSTGESPREK	7
• VRIJWILLIGERS	7
BOUWSTEEN 2: Het bouwen van netwerken	8
• BESTUURLIJKE FUSIE HET BILDT EN LEPPEHIEM	8
• ZORGZAME GEMEENSCHAPPEN	8
BOUWSTEEN 3: Het werk organiseren	10
• VPT IN DE WIJK	10
• ZORGTEAM VAN DE TOEKOMST	10
• STRATEGISCHE PERSONEELSPLANNING	11
• VERZUIM	13
• DIJKGESPREK	14
• DUURZAME INZETBAARHEID: FIT EN VITAAL	16
• ZORGINNOVATIES	16
• MEDEZEGGENSCHAP	17
• BILDTKAFEE	17
BOUWSTEEN 4: Leren en ontwikkelen	18
• DESKUNDIGHEIDSBEVORDERING	18
• MELDINGEN	18
• CALAMITEITEN	19
• KLACHTEN	19
BOUWSTEEN 5:	
Inzicht in kwaliteit	22
• HERCERTIFICERING HKZ ZORG EN WELZIJN	22
• BEZOEK INSPECTIE VOOR GEZONDHEIDSZORG EN JEUGD	22
• INNOVATIESCAN XXL	23

BOUWSTEEN 1: Het kennen van de wensen en behoeften

ZORGPLAN - RAPPORTEREN

In 2025 zijn de facilitair medewerkers geschoold in lezen van een zorgplan en het rapporteren op een doel. In elk zorgplan van bewoners van Beuckelaer en Nij Bethanië is een standaard doel opgenomen ten aanzien van schoonmaak. De facilitair medewerker beschikt over een eigen tablet waarmee het zorgplan kan worden ingezien en waarop gerapporteerd kan worden. Op deze manier levert de facilitair medewerker een bijdrage aan 'een mooie dag op eigen kracht'. In 2026 vindt er een evaluatie plaats op het rapporteren door de facilitair medewerker. Op basis van de uitkomsten worden eventuele verbeteracties uitgezet.

Ook de medewerkers van de externe dagbesteding in Nij Bethanië zijn geschoold in het opstellen van zorgplannen, rapporteren en het uitvoeren van risico-inventarisaties. Informatie uit het intakegesprek en het gespreksverslag van het gebiedsteam wordt op eenduidige manier verwerkt in het zorgplan. Afspraken worden helder vastgelegd en door het rapporteren op doelen worden afwijkingen sneller gesignaleerd. De interne trainingen zijn verzorgd door de kwaliteitsverpleegkundigen waardoor deze goed aansluiten bij de praktijk en werkwijzen van onze organisatie.

Welzijn in beeld

In 2025 is er gestart met het project 'Welzijn in Beeld'. Bij cliënten met een WLZ-indicatie die gebruikmaken van groepsverzorging in Nij Bethanië of Beuckelaer wordt een concreet welzijnsdoel opgenomen in het zorgplan.

Persoonsgerichte zorg vraagt immers dat wensen en behoeften van cliënten goed in beeld zijn. Dat maakt het essentieel dat welzijn een vast onderdeel is van het zorgplan.

Bij medewerkers wordt er bewustwording gecreëerd over het belang van welzijnsgerichte zorg en de rol die zij daarin spelen.

CLIËNTTEVREDENHEID

Met de komst van het Generieke Kompas is afgesproken dat jaarlijks de ervaringen van cliënten en mantelzorgers/naasten worden gemeten met een landelijk vastgesteld meet-instrument. Dit meetinstrument bestaat uit tien vragen voor de cliënt, twee voor de mantelzorger, twee open velden voor compliment en verbeterpunt en de NPS-vraag. Binnen Het Bildt is dit instrument in 2025 voor het eerst ingezet. Door inhoudelijke aanpassingen in de vraagstelling en het aantal vragen is het gemiddelde cijfer minder goed te vergelijken met voorgaande jaren.

Over het geheel genomen laten de onderzoeken zien dat de zorg wordt geleverd door betrokken en gewaardeerde medewerkers, binnen een omgeving waar cliënten zich veilig en gezien voelen.

*“De (****) is erg passend vanwege de persoonlijke benadering in een omgeving (Het Bildt) waar mijn vader is opgegroeid. Wij zijn erg blij dat hij hier terecht kon”.*

“Blij met de hulp, aandacht en zorg die ik mag ontvangen.”

Intramuraal

Intramuraal is de respons met 23% hoger dan in 2024. Het gemiddelde cijfer bedraagt een 8,3 voor Beuckelaer en Nij Bethanië. Iets lager dan in 2024 (8,6) maar de gewijzigde vraagstelling speelt hierbij een rol.

Vragen voor mantelzorgers	intramuraal	extramuraal
Voelt u zich als naaste gehoord door de zorgverleners	8,57	9,04
Zijn er afspraken gemaakt over uw rol (als naaste) in de zorg voor uw naaste?	7,67	8,28

“De contactverzorgende zoekt regelmatig contact dat is erg fijn, alles loopt dan soepeler.”

Extramuraal

Extramuraal is de respons traditioneel hoger en bedraagt 52,9%. Het gemiddelde cijfer is een 8,8. Ook hier is sprake van een lichte daling ten opzichte van 2024 (9,1), mede door de gewijzigde meetmethode.

Mantelzorgers geven aan zich in hoge mate gehoord en gezien te voelen. De iets lagere score op het maken van duidelijke rolafspraken wijst op een verbeterpunt in de afstemming met mantelzorgers.

ZELFREDZAAMHEIDSKOFFER

Met de zelfredzaamheidskoffer werken we concreet aan 'een mooie dag op eigen kracht'. Het is waardevol wanneer iemand een handeling zelf kan blijven uitvoeren, eventueel met een kleine ondersteuning. In 2025 is de koffer intramuraal in Beuckelaer ingezet om cliënten te ondersteunen bij het vergroten van hun zelfredzaamheid. De hulpmiddelen in de koffer bieden medewerkers handvatten om in gesprek te gaan over praktische oplossingen en zo de eigen regie van cliënten te stimuleren. In 2026 wordt de koffer in Nij Bethanië geïmplementeerd.

In 2026 willen we een aantal van deze middelen aanbieden in het winkeltje in Beuckelaer, zodat

cliënten deze zelf kunnen aanschaffen. In Nij Bethanië is dit al gerealiseerd.

VERZORGEND WASSEN

In 2025 is verzorgend wassen geïmplementeerd voor cliënten binnen Beuckelaer, Nij Bethanië en VPT-cliënten in Nij Bethanië. Wassen zonder water is vaak comfortabeler en minder belastend, bijvoorbeeld bij vermoeidheid of pijn. Voor cliënten kan het de zelfredzaamheid vergroten en voor medewerkers is de methode minder fysiek belastend doordat er minder handelingen nodig zijn. Na een pilot op één afdeling en een evaluatie waarbij is gekozen voor pH-neutrale washandjes, wordt verzorgend wassen inmiddels breed ingezet binnen beide locaties.

HET WELKOMSTGESPREK

In 2026 krijgt het welkomstgesprek binnen Zorgcentrum Het Bildt nieuw vorm. In een open gesprek kijken medewerkers samen met de cliënt en naasten naar wat iemand zelf kan, welke informele zorg mogelijk is en welke technologie en/of hulpmiddelen kunnen ondersteunen. Daarmee sluiten we vanaf het eerste moment aan bij onze visie 'een mooie dag op eigen kracht'.

VRIJWILLIGERS

Binnen Het Bildt mogen we ons verheugen op de inzet van ruim honderd vrijwilligers. Zij zetten zich in tijdens activiteiten zoals sjoelen, de Bijbelkring of individuele bezoeken. Het aanbod sluit aan bij de wensen en behoeften van de cliënten en is onlosmakelijk verbonden met onze visie op welzijn. In 2026 wordt deze visie verder uitgewerkt, inclusief het beleid ten aanzien van vrijwilligers en de inrichting van een tweede huiskamer. In 2025 is gestart met een pilot van het Kluphuus in Beuckelaer, een open huiskamer voor bewoners met somatische problematiek. De huiskamer draagt bij aan het welzijn van cliënten door sociale interactie, ontspanning en passende activiteiten. De huiskamer voorziet duidelijk in een behoefte en is 2026 structureel opgenomen in het welzijnsaanbod in Beuckelaer.

BOUWSTEEN 2: Het bouwen van netwerken

BESTUURLIJKE FUSIE HET BILDT EN LEPPEHIEM

De fusie draagt zorg voor het vergroten van de weerbaarheid van de staf en kwaliteit van ondersteuning van de medewerkers in het primair proces.

Sinds 1 januari 2025 zijn Leppehiem en Het Bildt bestuurlijk gefuseerd. De ondersteunende diensten werken inmiddels een jaar samen. Dit jaar stond in het teken van kennismaken, samenwerken, systemen op elkaar afstemmen en gebruikmaken van elkaars kwaliteiten. Tegelijkertijd is gewerkt aan het versterken van de ondersteunende diensten. Dit alles met behoud van de eigen identiteit, de eigen zorgverlening op locatie en een eigen kwaliteitsbeeld met passende doelen.

In 2026 wordt dit proces verder voortgezet op basis van de acties die in het kader van de bestuurlijke fusie zijn geformuleerd.

ZORGZAME GEMEENSCHAPPEN

In 2025 is een kwartiermaker zorgzame gemeenschappen aangesteld. De focus ligt op het dorp St.-Annaparochie. In een lerend netwerk met kwartiermakers in Friesland wordt ieder op eigen wijze, invulling gegeven aan het thema zorgzame gemeenschappen.

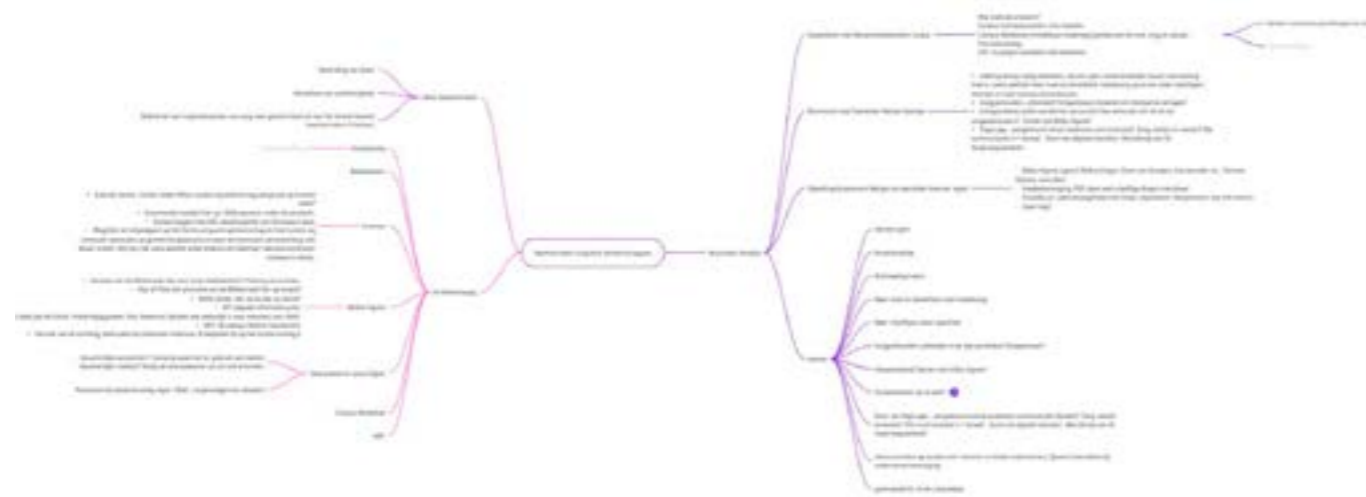
Uiterlijk eind 2026 willen we helder hebben welke kansen er in de regio liggen en welke bijdrage Het Bildt kan leveren in de eerste fase van het op gang brengen van een beweging richting een zorgzame gemeenschap.

Met een breed netwerk van externe stakeholders, waaronder Connexa, COA/AZC, de Dorpskeamer, Bildts Aigene en St. Anne ferbynt!, zijn contacten gelegd en eerste stappen in samenwerking gezet. Daarmee wordt de verbinding tussen zorg, wonen, welzijn en ontmoeting steeds zichtbaarder.

Dit heeft in 2025 dit al mooie initiatieven opgeleverd.

- Medewerkers zoeken actiever samenwerking met externe partijen
 - Er wordt sneller gedacht vanuit de vraag: *kunnen we de buurt hierbij betrekken?*
 - De locatie is kindvriendelijke ingericht met als doel dat iedereen zich welkom voelt en mantelzorgers met (klein)kinderen makkelijker langs komen.
- 'Dhr. S: hier zal mijn kleinzoon van 2 jaar heel blij van worden'*
- Een basisschool is gestart met een pilot creatief met ouders: wekelijks samen creatief bezig, onder begeleiding van een welzijnswerker.

In 2026 willen we het thema breder in de organisatie beleggen door een groep kartrekkers te vormen die de beweging ook na 2026 voortzet. Daarbij onderzoeken we hoe een samenwerking met onder andere Noorderbreedte, Connexa, Wonen Noord West Friesland en de gemeente Waadhoeke bijdragen aan de ontwikkeling van een zorgzame gemeenschap in 't Bildt.



Figuur 1 mindmap met vertakkingen vanuit zorgzame gemeenschappen



BOUWSTEEN 3: Het werk organiseren

VPT IN DE WIJK

In 2025 zijn twee projecten uitgevoerd binnen het thema VPT (Volledig Pakket Thuis). De inzet van wijkverpleging op de locaties Beuckelaer (wijkverpleging) en Nij Bethanië als één team is onderzocht. Hieruit is geconcludeerd dat alle thuiszorgcliënten onder het team thuiszorg van locatie Beuckelaer komen te vallen. Hiermee ontstaat een heldere en toekomstbestendige zorgstructuur waarin teams een duidelijke focus hebben op specifieke zorgvormen, personeel efficiënt wordt ingezet en continuïteit en kwaliteit van zorg behouden blijven en verder worden versterkt.

Ook het werkproces VPT is opnieuw bekeken. Dit heeft geleid tot een uniform werkproces vastgelegd in een stroomschema. Dit hulpmiddel maakt inzichtelijk hoe de taakverdeling per functie zich verhoudt in de tijd.

ZORGTEAM VAN DE TOEKOMST

De dubbele vergrijzing, stijgende kosten en het toenemende personeelstekort vormen grote uitdagingen. Momenteel wordt zo'n 60 tot 80 procent van het werk gedaan door zorgprofessionals. Door slimmer samen te werken tussen formele en informele zorg en door technologie beter te benutten, kunnen we de zorg toekomstbestendig organiseren. Voor zorgprofessionals betekent dit niet minder, maar juist méér focus op het werk waarvoor zij zijn opgeleid: zorginhoudelijk, betekenisvol en waardevol.

In 2026 wordt een nulmeting uitgevoerd om inzicht te krijgen in de verschillende



activiteiten en taken die het zorgmedewerkers van Leppehiem en Het Bildt tijdens hun dienst uitvoeren. Wanneer er meer zicht is op de verdeling in werkzaamheden, kan er gericht gekeken worden naar mogelijke aanpassingen, bijvoorbeeld door taken efficiënter te organiseren of door taakdifferentiatie beter af te stemmen op deskundigheid en verantwoordelijkheid. Het onderzoek wordt begeleid door Job van 't Veer, lector Digitale Innovatie in Zorg & Welzijn, en uitgevoerd door HBO-V studenten.

Vanaf maart 2026 worden op alle locaties van Leppehiem en Het Bildt steekproefsgewijs observaties uitgevoerd bij verschillende type medewerkers tijdens hun dienst. Tijdens deze observatierondes worden medewerkers ook bevraagd over hoe zij de uitgevoerde taken ervaren. In cocreatie-sessies kunnen vervolgens suggesties worden gedaan voor passende maatregelen. Deze verbeter suggesties vormen input voor besluitvorming en, waar relevant, voor verdere facilitering.

STRATEGISCHE PERSONEELSPLANNING

Strategische personeelsplanning is essentieel om toekomstbestendig te blijven. Het onderzoek naar het zorgteam van de toekomst levert hieraan een belangrijke bijdrage.

De nieuwe cao vraagt om gerichtere sturing op contracturen, duidelijke afspraken over opkomstdagen en een bewuste omgang met extra diensten en meeruren. Deze veranderingen hebben niet alleen gevolgen voor planning en leidinggeven, maar raken ook medewerkers, teamcultuur en de continuïteit van zorg. Het vraagt om anders kijken naar roosters, anders omgaan met inzetbaarheid en het maken van bewuste keuzes als organisatie ook binnen de ondersteunende diensten.

In 2026 gaan we werken met twee leidende principes: sturing op contracturen per kwartaal en sturing op opkomstdagen. Hiermee voorkomen we dat medewerkers structureel boven hun contracturen worden ingezet, terwijl tegelijkertijd voldoende ruimte blijft om pieken op te vangen.

Fris

Fris staat voor Flexibele Regionale Innovatieve Samenwerking. Leppehiem en Het Bildt zijn aangesloten bij dit initiatief. Om de druk op de noordelijke zorgsector te verminderen, zijn elf zorginstellingen in Noord-Nederland een samenwerking aangegaan.

Met deze regionale flexpool krijgen zorgprofessionals meer regie over hun eigen inzet. Zij kunnen zelf bepalen waar, wanneer en hoeveel zij werken. Tegelijkertijd biedt deze

samenwerking de aangesloten organisaties meer zekerheid in het invullen van openstaande diensten. Daarmee draagt Fris bij aan flexibiliteit voor medewerkers en continuïteit van zorg voor cliënten.

Functiehuis en personeelsontwikkeling

In 2025 is gewerkt aan het opstellen en actualiseren van functieprofielen, onder andere voor het primair proces. De profielen zijn besproken in klankbordgroepen die zijn samengesteld uit medewerkers die zelf in de betreffende functies werkzaam zijn. Op deze manier is niet alleen gekeken naar formele taakomschrijvingen, maar ook naar de dagelijkse praktijk. In 2026 worden de functiebeschrijvingen en bijbehorende indelingen definitief afgerond.

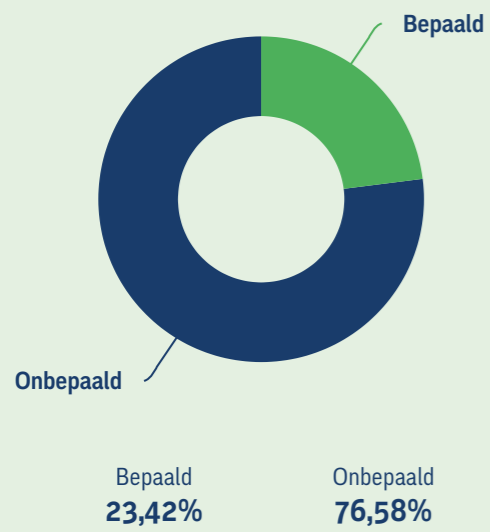
De personeelskrimp die in 2024 is ingezet, heeft zich in 2025 verder voortgezet. Het aantal medewerkers en het gemiddeld aantal FTE is nagenoeg gelijk gebleven. Ook de in- en uitstroom van medewerkers is stabiel, met een lichte afname van vier medewerkers

Totaal aantal medewerkers	Gemiddeld aantal FTE
254	147,44

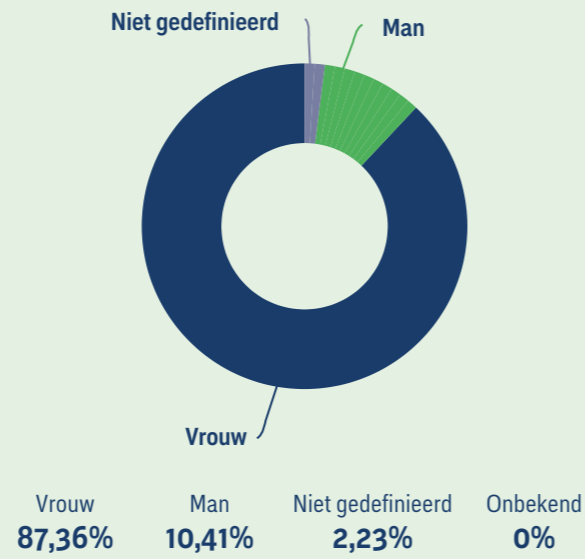
Aantal in dienst	Aantal uit dienst
43	47

Het percentage onbepaalde tijdcontracten is ten opzichte van 2024 licht gedaald met 7,3%

Contracten



Geslacht



FTE per afdeling



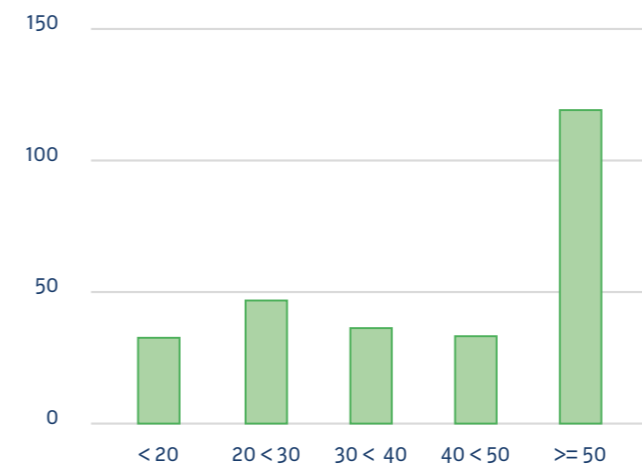
De leeftijdsopbouw laat zien dat de categorie boven de 50 jaar nog altijd de grootste groep vormt. Dit onderstreept het belang van toekomstgerichte personeelsstrategieën. Met onderzoeken zoals het 'zorgteam van de toekomst' kijken hoe aantrekkelijk kunnen blijven voor (jonge) medewerkers en hoe we kunnen aan trekken en behouden.

Als leerbedrijf investeren we nadrukkelijk in de medewerkers van morgen. In verschillende fases van hun opleiding krijgen studenten de mogelijkheid om een kennis te maken met de ouderenzorg binnen Het Bildt. In 2025 zijn acht

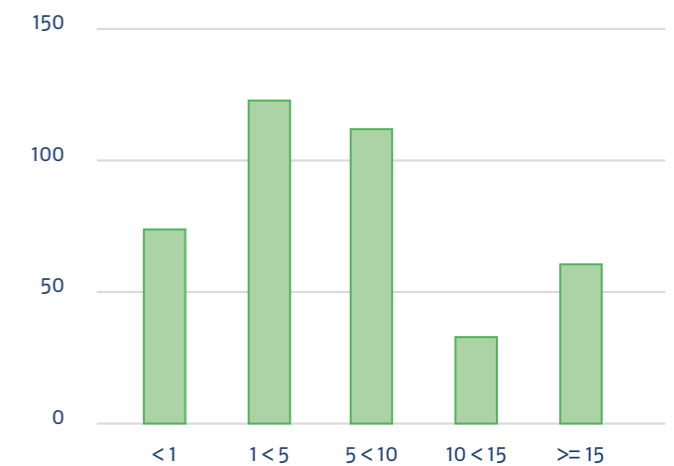
medewerkers geslaagd voor een BBL-traject, hebben 23 stagiaires vanuit verschillende opleidingen, waaronder MBO-V, HBO-V, zorg en welzijn hun stage bij ons afgerond. Ook mochten we achttien maatschappelijke stagiaires verwelkomen.

Deze inzet heeft geleid tot een mooie instroom van nieuwe medewerkers. Acht stagiaires zijn doorgestroomd naar de flexpool, een stagiaire heeft een vast contract ontvangen en een stagiaire gaat start met een BBL-traject binnen onze organisatie.

Leeftijdsopbouw



Diensttijd



VERZUIM

In 2025 is veel aandacht besteed aan verzuim en verzuimbegeleiding met o.a. de start met een nieuwe bedrijfsarts. Daarnaast hebben teamleiders een training gevolgd bij Falke en Verbaan, waarin onder meer is stil gestaan bij de visie op verzuim en de rol van de leidinggevende in het begeleiden van medewerkers.

Deze gerichte aanpak heeft effect gehad. Het verzuim is in 2025 met 0,3 procentpunt gedaald ten opzichte van 2024. Daarmee zien we dat investeren in begeleiding, bewustwording en ondersteuning bijdraagt aan duurzame inzetbaarheid van medewerkers.

Verzuim 2025	8,03%
Blaumiesy	15,73 %
Roadborsy	9,08 %
Lyster	19,08 %
Koalmesy	12,73 %
Bonteluw	6,39 %
Flexteam	3,89 %
Welzijn	2,41 %
Thuiszorg	6,07 %
Nij Bethanië	5,28 %
Bedrijfsbureau	4,74 %
Facilitair	7,78 %

DIJKGESPREK



UITZICHT

HET BILDT & IK

WERKPLEZIER

PERSOONLIJKE GROEI

MIJN GEZONDHEID

 **Het Bildt**
Wijs met grijs

 **Het Bildt**
Wijs met grijs

→ St. Annaparochie 7
← Tzummarum 6

DUURZAME INZETBAARHEID: FIT EN VITAAAL

In 2026 vinden de Fit & Vitaal middagen plaats. Tijdens deze bijeenkomsten werken medewerkers aan een gezonde balans tussen werk en privé, krijgen ze inzicht in het omgaan met werkdruk én leren zij hoe zij mentaal fit kunnen blijven. Onder leiding van drie vitaliteitsexperts wordt aandacht besteed aan werkhouding, ergonomie, voeding en vitaliteit.

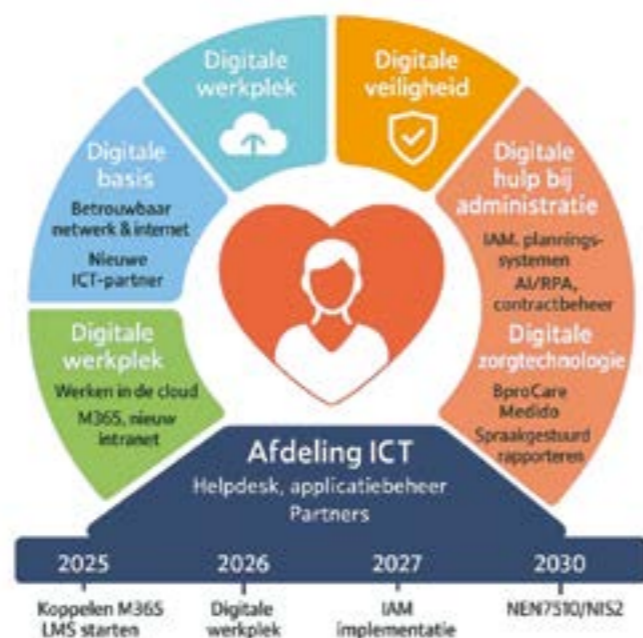
Tijdens de middag wordt ook het Dijkgesprek geïntroduceerd. Dit is een vorm van inzetbaarheidsgesprek waarin duurzame inzetbaarheid, persoonlijke ontwikkeling, werkplezier en loopbaanwensen centraal staan.

Doelgroep	Aantal	Omzet
Dagbesteding		€ 47.669
MPT		€ 98.756
SO/GZ Psycholoog		€ 61.229
V041	2,85	€ 150.592
V051	5,66	€ 592.923
V061	7,78	€ 721.218
V211G	1,00	€ 68.554
V220G	0,04	€ 2.584
V221G	2,00	€ 160.907
Z041	10,28	€ 700.649
Z051	33,53	€ 4.038.992
Z061	44,15	€ 4.894.752
Z081	1,00	€ 185.384
Z220G	0,80	€ 62.318
Z460	1,00	€ 74.146
Z625	1,00	€ 90.053
Z640	2,00	€ 161.191
Z650	0,96	€ 77.422
Z660	0,04	€ 4.053
Z916	0,00	€ 55.887
Eindtotaal	114,09	€ 12.249.279

MPT is ten opzichte van 2025 gedaald. Door stijging van ZZP 6 stijgt de zorgzwaarte.

ZORGINNOVATIES

Met de komst van een ICT-adviseur in 2025 voor Leppehiem en Het Bildt zijn vraagstukken rondom ICT, innovatie en zorgtechnologie steviger belegd binnen de organisatie. In datzelfde jaar is gestart met het ontwikkelen van een visie op ICT en een roadmap voor de periode 2025 -2030. Hiermee wordt de basis op orde gebracht om ook in de toekomst goede, efficiënte en veilige zorg te kunnen blijven leveren. De implementatie van nieuwe systemen zoals AFAS en het leermanagementsysteem (LMS) evenals de verdere uitrol van het zorgoproepsysteem BproCare binnen de organisatie, onderstrepen dat ICT een belangrijke rol speelt in de ondersteuning van het zorgproces.



In 2025 is daarna gestart met het project Medido intramuraal, dat in 2026 verder wordt uitgerold over alle locaties. Hiermee sluiten we aan bij de eigen regie van de cliënten. Wanneer cliënten thuis met behulp van de Medido zelfstandig hun medicatie kunnen beheren en innemen, kan deze werkwijze ook intramuraal worden voortgezet.

Zo blijft de vertrouwde manier van medicatie gebruikt behouden en wordt zelfredzaamheid gestimuleerd.

In 2026 starten we bovendien met spraakgestuurd rapporteren, zowel op de locaties Nij Bethanie en Beuckelaer, als binnen de wijkverpleging. Deze manier van werken biedt de mogelijkheid om de administratieve druk te verlagen en tegelijkertijd efficiënter en kwalitatief beter te rapporteren in het zorgdossier.

Met behulp van Attendi wordt gesproken tekst direct omgezet in een geschreven rapportage in het dossier van de cliënt.

Op locatie Nij Bethanië wordt het bestaande zorgoproepsysteem vervangen door het systeem van BproCare. Dit nieuwe systeem biedt in de toekomst meer mogelijkheden om aanvullende technologie toe te passen zoals beeldbellen of het werken met leefcirkels.

Per 1 januari is tevens gestart met AFAS. Na een zorgvuldig voorbereidingstraject in 2025 is systeem gefaseerd ingevoerd voor de financiële en personele administratie. Hiermee zetten Leppehiem en Het Bildt een belangrijke stap in het verder op elkaar afstemmen en harmoniseren van processen.

MEDEZEGGENSCHAP

De centrale cliëntenraad (CCR) van Het Bildt en Leppehiem zet zich in om de stem van cliënten te versterken en hun belangen te behartigen binnen de bestuurlijk gefuseerde organisatie. Op lokaal niveau worden locatiegebonden onderwerpen besproken in de lokale cliëntenraden. (LCR). De leden van de CCR hebben ook tevens zitting in één van de lokale cliëntenraden van de beide organisaties, waardoor verbinding tussen centraal en lokaal niveau gewaarborgd blijft.

In 2025 heeft de lokale cliëntenraad van Het Bildt veel aandacht besteed aan het versterken van het contact met de achterban. Dit gebeurde onder meer door het organiseren van inloopmiddagen, het bezoeken van nieuwe cliënten, het aansluiten bij eetmomenten op de locaties Beuckelaer en Nij Bethanië en communiceren via het Byntou. Op deze manier blijft de raad zichtbaar en toegankelijk voor cliënten en naasten.

De medezeggenschap van medewerkers is georganiseerd via de ondernemingsraad (OR). In 2025 is het traject naar één gezamenlijke OR voor beide organisaties verder vormgegeven. Sinds april is er daadwerkelijk één ondernemingsraad actief, die - ondanks enkele personele wisselingen - een goede afspiegeling is van beide organisaties.

Zorginhoudelijke onderwerpen kunnen waar nodig afzonderlijk worden besproken, terwijl onderwerpen die staf en ondersteunende diensten aangaan gezamenlijk worden behandeld.

BILDTKAFEE

In 2025 is gestart met het BildtKafee, een laagdrempelige bijeenkomst voor alle medewerkers van Het Bildt. Tijdens deze bijeenkomsten konden medewerkers in gesprek gaan met de bestuurder en andere leden van het managementteam. Het BildtKafee bood ruimte om te delen wat er speelt binnen de organisatie, wat goed gaat en wat beter kan. De opkomst van deze inloopbijeenkomsten bleek echter beperkt. Na evaluatie is besloten om het BildtKafee in 2026 te laten aansluiten bij bestaande teamoverleggen. Op deze manier wordt de dialoog met medewerkers dichterbij de dagelijkse praktijk georganiseerd en hopen we de betrokkenheid verder te vergroten.

BOUWSTEEN 4: Leren en ontwikkelen

DESKUNDIGHEIDSBEVORDERING

In 2025 vond deskundigheidsbevordering voornamelijk plaats op basis van specifieke casuïstiek uit de praktijk. De voorbereiding wordt verzorgd door de (kwaliteits)verpleegkundige in samenwerking met de Specialist Oudergeneeskunde of GZ-psycholoog. Door scholing direct te verbinden aan concrete situaties uit de dagelijkse zorg, bleef de inhoud herkenbaar en toepasbaar voor medewerkers.

Daarnaast zijn twee organisatiebrede themabijeenkomsten georganiseerd. Veilig Thuis verzorgde een bijeenkomst over de Meldcode Oudermishandeling en Bosman gaf een inhoudelijk sessie over incontinentie. Naast deze onderwerpen zijn er trainingen gevolgd over onderstaande onderwerpen. Op deze manier blijft leren nauw verbonden met de praktijk en wordt deskundigheid continu verdiept.

Lewy Body dementie	Medicatieveiligheid
Teamrollen Belbin	Casuïstiek
Incontinentie	Fysiek veilig werken
Meldcode oudermishandeling	

De GGD heeft in 2025 hygiëneaudits uitgevoerd in Beuckelaer en Nij Bethanië. De bevindingen uit deze audits zijn door de CIP-commissie vertaald naar concrete verbeteracties en geïmplementeerd binnen de organisatie.

MELDINGEN

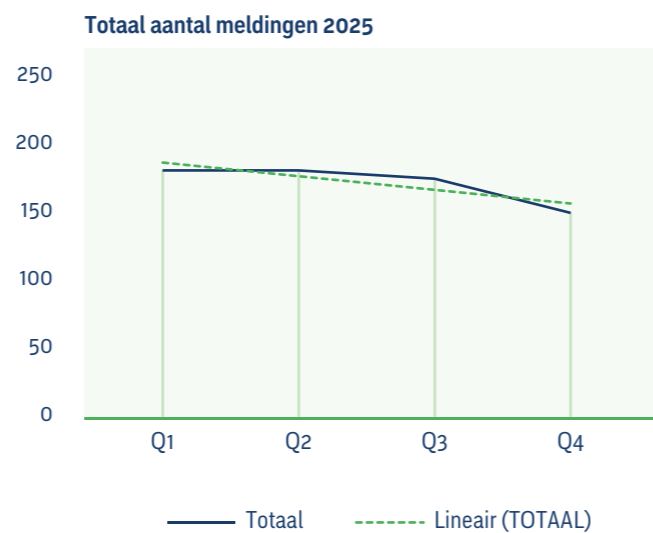
Elk kwartaal worden de meldingen die medewerkers doen geanalyseerd en besproken in de MIC commissie. Op basis van deze analyses worden casussen geëvalueerd, verbeteracties opgesteld en adviezen gegeven voor het managementteam, zodat leren en verbeteren organisatiebreed geborgd blijft.

Overzicht meldingen

In 2025 zijn in totaal 683 meldingen geregistreerd. Onderstaande zijn de twee belangrijkste categorieën:

- 370 meldingen over valincidenten
- 276 meldingen met betrekking tot medicatie

Dat is een daling van 7% ten opzichte van 2024. Het grootste deel van deze meldingen had betrekking op valincidenten en medicatie.



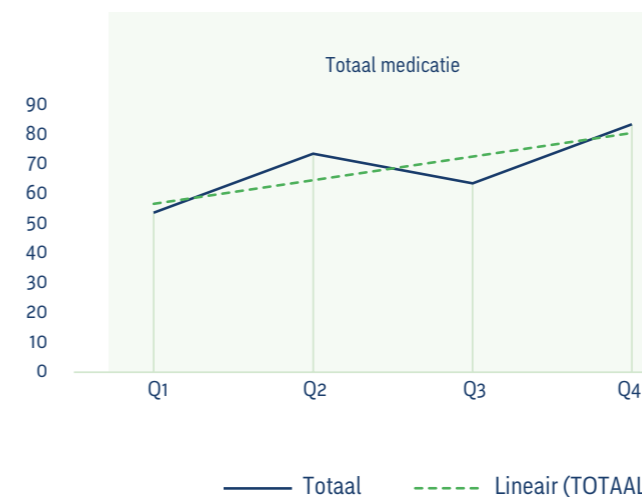
Medicatiemeldingen en nCare

In 2025 is een training medicatieveiligheid verzorgd door het IVM. Aandachtspunten uit deze training zijn opgenomen in het Geneesmiddelen distributieprotocol. In 2026 volgt een verdiepende training vanuit de commissie.

Bij de key-users van nCare is in een training aandacht besteed aan het op de juiste wijze aftekenen van medicatie.

Tegelijkertijd zien we dat de inzet op eigen regie, bijvoorbeeld door het gebruik van de Medido, kan leiden tot een toename van meldingen rondom medicatie. Deze meldingen worden bewust gebruikt als leermiddel om risico's op cliëntniveau en organisatieniveau beter in kaart te brengen.

Begin 2026 wordt de nieuwe app Axiom, ter vervanging van nCare, geïntroduceerd.



Analyse valincidenten

De daling van het aantal valincidenten is grotendeels te verklaren door een aanpassing in het meldbeleid bij specifieke ziektebeelden vanaf het 3e kwartaal van 2025. Om de administratieve druk te verminderen is afgesproken dat valincidenten zonder schade, na overleg met de specialist oudergeneeskunde of huisarts, niet meer via een MIC-melding worden vastgelegd maar in het zorgplan genoteerd. Deze werkwijze zorgt voor een betere balans tussen registreren en daadwerkelijk leren.

CALAMITEITEN

In 2025 heeft Het Bildt geen calamiteiten gemeld bij de IGJ. Wel heeft één vooronderzoek naar een mogelijke calamiteit plaatsgevonden.

Naar aanleiding van MIC-meldingen rond valincidenten is een analyse uitgevoerd. Dit heeft geleid tot een aantal verbetervoorstellen op het gebied van valpreventie. Deze verbeteracties worden in 2026 verder uitgerold.

KLACHTEN

De Regionale Omgekeerde Klachtencommissie (ROK) heeft in 2025 geen klachten ontvangen. Het Bildt is aangesloten bij de commissie, die zich richt op het behandelen van klachten van zorgpersoneel dat te maken krijgt met ontoelaatbaar gedrag van cliënt en/of hun netwerk. Wanneer informeel overleg geen oplossing biedt, kan de medewerker hier terecht.

Bij Het Bildt is in 2025 één informele klacht geregistreerd.

In 2026 wordt, op basis van de Leidraad Veilige Zorgrelatie, het veiligheidsbeleid verder geïmplementeerd.

Leermanagementsysteem

In 2025 is een werkgroep gestart met de implementatie van een nieuw leermanagementsysteem (LMS) dat beter aansluit van de behoeften van medewerkers en optimaal samenwerkt met bestaande systemen binnen Het Bildt en Leppehiem. Met o.a. behulp van een enquête onder gebruikers is gekozen voor Infolearn. De praktijkopleiders hebben vervolgens intensief gewerkt aan het inrichten van het systeem. In januari 2026 is Infolearn live gegaan.

In 2025 waren er voor de medewerkers 10 toetsmomenten gereserveerd waarin medewerkers hun bekwaamheden konden laten toetsen in 't Ulleneest, (het skillslab) onder begeleiding van interne toetsers. In 2026 onderzoeken Het Bildt en Leppehiem gezamenlijk welke mogelijkheden rondom 'bekwaam is bevoegd' mede in het licht van personeelstekorten. De uitkomsten van de O-meting binnen het onderzoek naar het zorgteam van de toekomst kunnen hieraan een belangrijke bijdrage leveren. Infolearn biedt als systeem goede ondersteuning bij eventuele beleidsaanpassingen.



BOUWSTEEN 5: Inzicht in kwaliteit

HERCERTIFICERING HKZ ZORG EN WELZIJN

In 2025 vond de hercertificeringsaudit plaats voor het certificaat HKZ-certificaat Zorg en Welzijn. Gedurende 2 auditdagen is de gehele organisatie bezocht en hebben auditoren een goed werkend kwaliteitsmanagementsysteem geobserveerd.

Tijdens het afsluitende gesprek werd gesproken over een audit 'met vlag en wimpel'. Het kwaliteitsmanagementsysteem is passend ingericht en functioneert voor de organisatie. De PDCA-cyclus is zichtbaar binnen alle geledingen van de organisatie en werkt verbindend in de uitvoering en borging van plannen. Het HKZ-certificaat is daarmee opnieuw met drie jaar verlengd.

Tijdens de audit zijn er twee niet-kritische bevindingen vastgesteld bij de dagbesteding:

- de verwachtingen en doelen per cliënt worden onvoldoende omschreven
- risico-inventarisaties worden onvoldoende opgesteld.

Daarnaast zijn opmerkingen gemaakt over het vrijwilligersbeleid en de en het overkoepelend beleid rond veiligheidscultuur.

In 2025 zijn de bevindingen opgepakt door middel van scholing in het opstellen van zorgplannen, het aanpassen van zorgplannen van cliënten van de dagbesteding en het vastleggen van een werkwijze rondom risico-inventarisatie. De opmerkingen over vrijwilligersbeleid en veiligheidscultuur zijn opgenomen in de jaarplannen van 2026.

BEZOEK INSPECTIE VOOR GEZONDHEIDSZORG EN JEUGD

In december 2025 bracht de IGJ een aangekondigd bezoek aan de wijkverpleging van Zorgcentrum Het Bildt in het kader van een steekproef. Tijdens het bezoek beoordeelde de inspectie of de zorg voldoet aan wet- en regelgeving, op basis van het toetsingskader "Toezicht op wijkverpleging". De thema's in dit kader zijn cliëntgerichtheid, integrale zorg, veilige zorg thuis, professionele autonomie van de wijkverpleegkundige en sturen op kwaliteit.

Twee inspecteurs liepen mee in de wijk en gesprekken en voerden gesprekken met de bestuurder, managers en de cliëntenraad. De achttien getoetste normen worden beoordeeld op een vierpuntschaal. Van de getoetste normen worden 16 beoordeelt met 'de organisatie voldoet aan de norm'; de inspectie constateert op deze norm alleen positieve punten. Twee normen zijn beoordeelt met 'de organisatie voldoet grotendeels aan de norm', de inspectie constateert op deze norm veelal positieve punten.

Uit het rapport:
'Cliënten krijgen thuis persoonsgerichte zorg van deskundige zorgverleners. De besturing van de organisatie is open en transparant. Zij stuurt systematisch op de kwaliteit van zorg'

INNOVATIESCAN XXL

In september 2025 vond een visitatie plaats vanuit de leergang Innovatiekracht XXL: innovatievisitaties zorg en welzijn. Deze visitatie werd gevolgd door een zorginhoudelijk projectleider. De inzichten uit deze visitatie, gecombineerd met de eerder MIRA-scan hebben geleid tot aanbevelingen en acties. De MIRA-scan bracht de beleving van medewerkers rondom innovatie, samenwerking en veranderbaarheid in kaart. De aanbevelingen zijn erop gericht om het innovatieklimaat verder te versterken, medewerkers meer te betrekken bij strategische keuzes en zorginnovaties beter te verankeren in de dagelijkse praktijk van de organisatie.

Voorbeelden hiervan zijn het introduceren van de zelfredzaamheidskoffer en het inzetten van digicoaches op de zorgafdelingen vanaf 2026.

Commissie "Innovatie en zorgtechnologie"
In samenwerking met Leppehiem wordt in 2026 de commissie 'Innovatie en zorgtechnologie' ingericht. De commissie heeft als doel om innovatie en de inzet van zorgtechnologie structureel te organiseren, verder te ontwikkelen en duurzaam te borgen binnen Leppehiem en Het Bildt. Dit geldt zowel voor intramurale als extramurale zorg.





Het Bildt Wiis met griis

Locatie Beuckelaer
Beuckelaerstraat 25
9076 DA St.-Annaparochie
T (0518) 40 15 32

Locatie Nij Bethanië
Nij Bethanië 1
8851 EJ Tzummarum
T(0518) 74 41 03

www.zorgcentrumhetbildt.nl



Het Bildt Wiis met griis

Thuiszorg (MPT/VPT)
Beuckelaerstraat 25
9076 DA St.-Annaparochie
T (0518) 40 15 32